

MALÍŘ

C G7
1) Přišel malíř otrhaný, měl jenom štětce s paletou,
C
Kalhoty měl spravovaný a z vojny bundu stoletou
C7 F G
Pak napnul plátno srolovaný a stvořil řeku včetně panny,
C G7 C
Pak na malou píšťalku, panně z obrázku hrál.

Ref.:

C7 F G C Ami
Uměl jednu píseň malovanou, modrou měla z nebe darovanou,
Dmi G7 C C7
Žlutou měla díky pampeliškám, zelenou ji půjčil vodník sám,
F G7 C Ami
Všechno bylo v písni malované, bílé mléko, třešně natrhané,
Dmi G7 C
Jenom černá barva nebyla v ní, ona špatně zní.



2) Víš jen málo o malířích,
Jsi jen holka bláznivá,
Jeho oči neznají hřích,
A jako kluk se usmívá.
Víš jen málo o malířích,
Však říkáme ti,
Že k vám nezamíří,
Aby na svou píšťalku,
Panně z obrázku hrál.

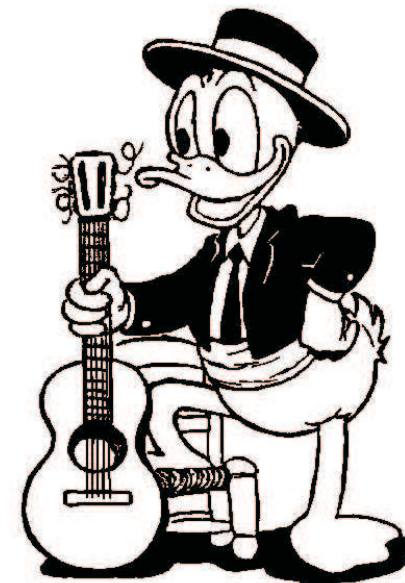
Ref.: Uměl jednu píseň malovanou,

3) Chodíš často po výstavách,
A má to důvod v pozadí,
Jsi totiž hrozně nedočkavá,
Kdy se tvůj malíř prosadí,
A pak tě pozve na vernisáž
A ty se od něj nehneš jak jeho stráž,
Bude ti na svou píšťalku,
Jen a jen pro tebe hrát.

Ref.: Uměl jednu píseň malovanou,

RŮŽIČKA

C G7
1) Krásná růže v sadu kvetla
C G7
U besídky ve choví
C Ami D G
//:Ta mé milé hlavu splekla,
1) C G C G C G7 2)(F,C,G,C)
Chtěla ji mít v pokoji://
2) Vykrad jsem se v noci z domu,
Krásnou růži uloupit
//:Měsíček mi svítil k tomu,
když mne chytanou budu bit://
3) Pak jsem s růží k milé spěchal,
Na okénko zaťukal,
//:Pantofle jsem venku nechal,
na polštář ji růži dal://
4) K ránu do bot rosa padla,
Posel dobré pohody,
//:Milá pláče, růže zvadla
nedala ji do vody !://



VĚTŘE, VĚTRÍČKU

A E F#mi D A E
1) Větre, větríčku, běžíš po poli,
A
Pofoukej mi mou hlavičku,
D Hmi A E A
Pofoukej mi mou hlavičku, ať nebolí.
A
Pofoukej mi mou hlavičku,
D Hmi A E A
Pofoukej mi mou hlavičku, ať nebolí.

2) Petře, Petříčku, chlapče rozmilý,
My bychom se k sobě tolik,
My bychom se k sobě tolik hodili.
My bychom se k sobě tolik,
My bychom se k sobě tolik hodili.

3) Voda, voděnka, hladí oblázky,
Takové je pohlázení,
Takové je pohlázení od lásky.
Takové je pohlázení,
Takové je pohlázení od lásky.



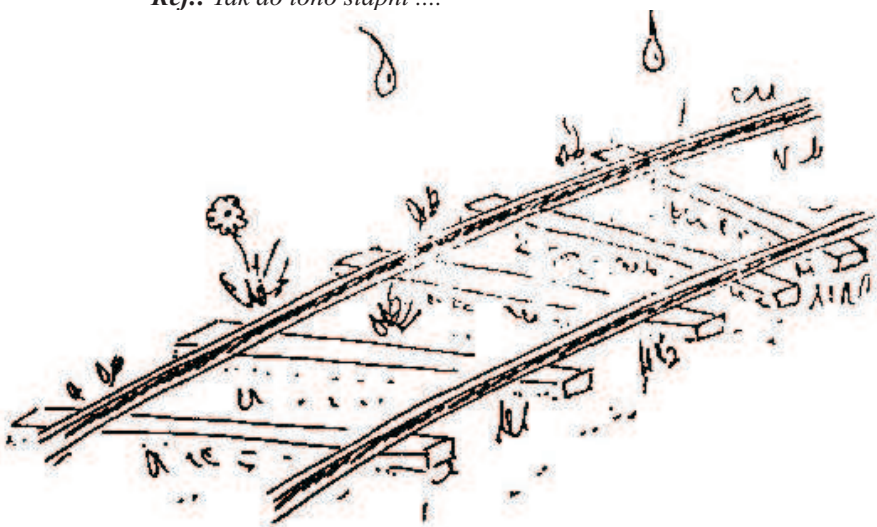
ROSA NA KOLEJÍCH

- 1) C $F6$ $F\#6$ $G2$ C
Tak jako jazyk stále naráží na vylomený zub,
 $F6$ $F\#6$ $G6$ C
Tak se vrátím k svému nádraží, abych jel zas dál,
 $F6$ $G6$ C Ami
Přede mnou stíny se plouží a nad krajinou krouží
 $F6$ $G6$ C
Podivnej pták, pták nebo mrak

Ref.: C $F6$ $G6$ C
Tak do toho šlápní, ať vidíš kousek světa,
 $F6$ $G6$ C
Vzít do dlaně dálku, zase jednou zkus
 $F6$ $G6$ C
Telegrafní dráty, hrajou ti už léta,
 $F6$ $F\#6$ $G6$ C
To nekonečně dlouhý monotónní blues.
 $F6$ $F\#6$ $G6$ $F\#6$ $F6$ C
Je ráno, je ráno, nohama stíráš rosu na kolejích.

- 2) Pajda dobře hlídá pocestný, co se nocí toulaj
Co si radši počkaj a pak šlapou dál,
Po kolejích táhnou bosí a na špagátu nosí,
Celej svůj dům, deku a rum..

Ref.: Tak do toho šlápní



O V E Č K A (Bláznova ukolébavka)

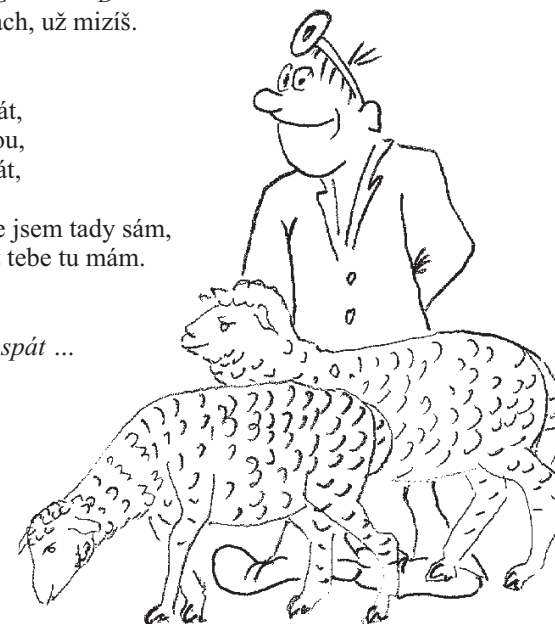
- D A G D
1) Máš má ovečko dávno spát, i píseň ptáků končí,
 D A G D
Kvůli nám přestal vítr vát, jen můra zírá zvenčí,
 A G
Já znám její zášť, tak vyhledej skrýš,
 A G D
Zas má bílej plášť a v okně je mříž.

Ref.:

- D A G
Máš má ovečko dávno spát a můžeš hrát,
 E D G
Ty mě můžeš hrát, vždyť přijdou se ptát,
 D G
Zítra zas přijdou se ptát,
 D G D
Jestli ty v mých představách, už mizíš.

- 2) Máš má ovečko dávno spát,
Dnes máme půlnoc temnou,
Zítra budou nám bláznů lát,
Že ráda snídáš se mnou,
Proč měl bych jim lhát, že jsem tady sám,
Když tebe mám rád, když tebe tu mám.

Ref.: Máš má ovečko dávno spát ...



ZLATOKOPECKÁ (Severní vítr)

C Ami
1) Jdu s dřavou patou, mám horečku zlatou,
F C
Jsem chudý, jsem sláb, nemocen.
C Ami
A hlava mě pálí a v modravé dáli,
F G C
Se leskne a třpytí můj sen.

Kraj pod sněhem mlčí, tam stopy jsou vlčí,

Tam zbytečně budeš mi psát.

Sám v dřevěné boudě, sen o zlaté hroudě,

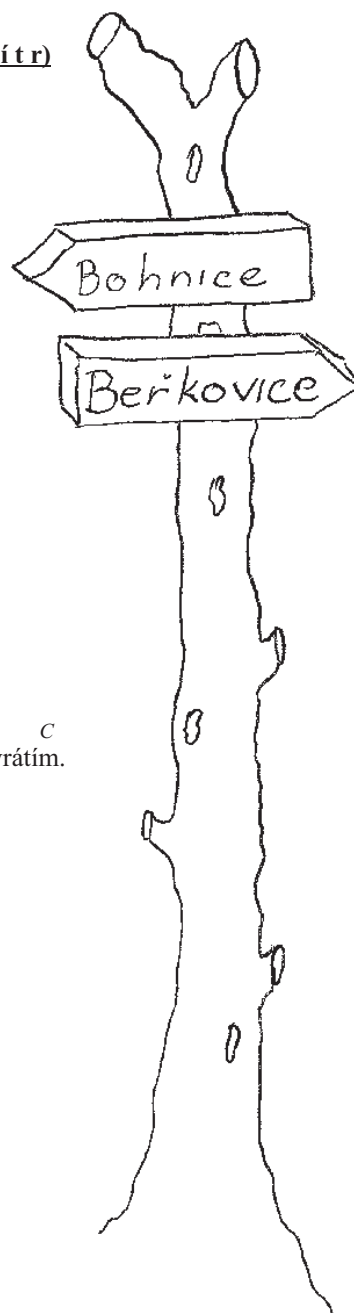
Já nechám si tisíckrát zdát.

Ref.:

C F C G
Severní vítr je krutý, počítej lásko má s tím,
C F C G C
K nohám ti dám zlaté pruty, nebo se vůbec nevrátím.

2) Tak zarůstám vousem a vlci už jdou sem,
Už slyším je výt blíž a blíž,
Už mají mou stopu už větrí že kopu,
Svůj hrob a že stloukám si kříž.
Zde leží ten blázen, chtěl dům a chtěl bazén,
A opustil tvou krásnou tvář,
Mám plechovej hrnek a pár zlatejch zrněk
A nad hrobem polární zář.

Ref.: Severní vítr je krutý, ...

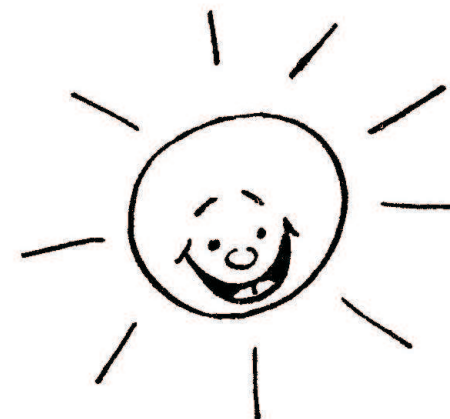


DŽÍNOVÁ LÁSKA

C Dmi G7
1) Oči máš jako len,
C Ami
Já z nich bývám často okouzlen,
C Ami
Vždyť jsou modrý jako nebe,
C Ami
Studna něhy až mě zebe,
Dmi G7 C
Takový jó takový jsou oči tvý.

2) Horký dech to jsi ty,
Když mě líbáš na mé malé rty,
Něžná touha co se ztrácí,
Jarní vítr když se vrací,
Takový jó takový jsi zase ty.

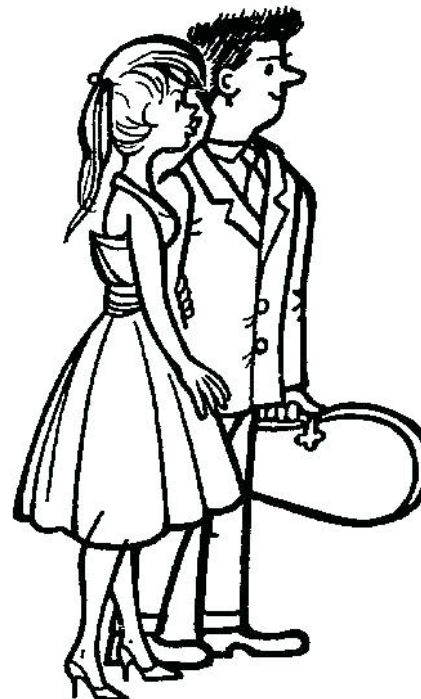
3) Na pláč tvůj nemám zbraň,
Vždycky hladím tvoji malou dlaň.
I když slzy rosu tvoří,
Naši lásku těžko zboří
Taková jó taková je láska má.



4) Ptáš se a já mohla bych říct lež,
Ale nemám proč ti lhát,
Láska má je žhavej drát,
Taková jó taková je láska má.

5) Vlasy máš jak mech,
Taky chladná umíš být jak led.
Když se domů pozdě vrátím,
Příští den tvou přízeň ztratím,
Taková jó taková jsi někdy ty.

C Dmi G7 C
6) Ta naše láska džínová nám dvěma patří
Ami Dmi G7
A nám se podobá, je jako já, je jako ty.
C Emi Ami
A všechny starosti, problémy, hlouposti
Dmi G7
Za nás vyřeší
C Ami
Džínová láska,
Džínová láska,
Džínová láska.



MAŠINKA

G C G
Ref.: Jede, jede mašinka, kouří se jí z komínka
C D C G CG/GCG/GCG/GCG
//:Jede, jede do dále, veze samý vospalý://

- 1) Neusínej nechod' spát, neusínej nechod' spát,
//:Až do rána bílýho, my budem zpívat a budem hrát://
- 2) Lásko má jsi jediná do třinácti nevinná
//:Vyhrnu si rukávy, praším s tebou do trávy://

Ref.: Jede, jede mašinka

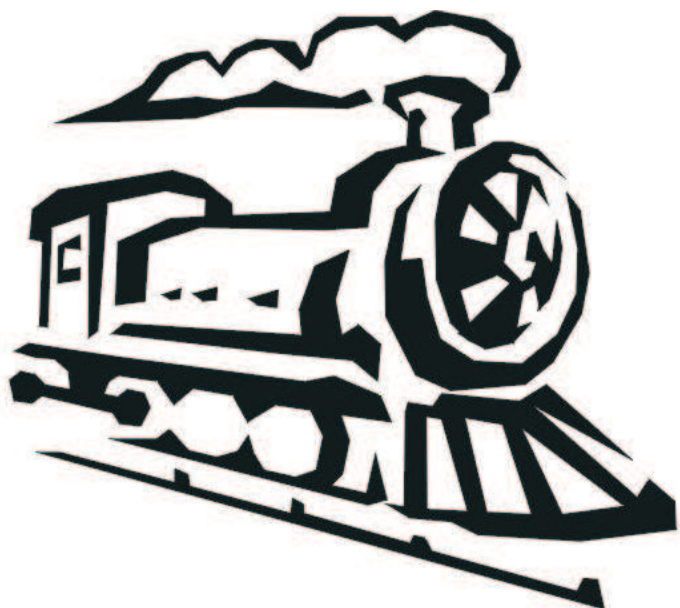
- 3) Přejde ke mně průvodčí, kleštičkama zatočí
//:Lístky prosím - nemám prosím
- jakto prosím - to máte tak://

- 4) 3. Sloka

Ref.: Jede, jede mašinka

- 5) Jel jsem jednou tramvají a pod sedačkou potají
//:Přistoupila starší dáma a přisedla mi Dařbujána://

Ref.: Jede, jede mašinka



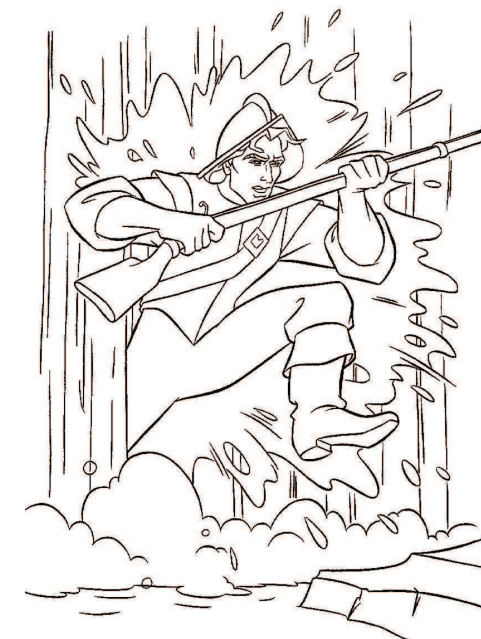
VÁLKA RŮŽÍ

Dmi Gmi
Už rozplynul se hustý dým
Dmi A7
Derry Down, hej Down a Down.
Dmi C
Nad ztichlým polem válečným
Dmi A7
Derry Down,
F C A7
Jen ticho stojí kolkolem
Dmi B A7
A vítěz plení vlastní zem,
Dmi
Je válka růží
Gmi A7 Dmi
Derry, Derry, Derry Down, Down



- 2) Nečekej soucit od rváče,
Derry Down, hej Down a Down.
Kdo zabijí ten nepláče
Derry Down,
Na těle mrtvé krajiny,
Se mečem píšou dějiny,
Je válka růží
Derry, Derry, Derry Down, Down

- 3) Dva erby, dvojí korouhev,
Derry Down, hej Down a Down.
Dva rody žijí v jeden hněv,
Derry Down,
Kdo změří kam se nahnul trůn,
Zda k Yorkům nebo k Lancastrům,
Je válka růží
Derry, Derry, Derry Down, Down.



- 4) Dva erby, dvojí korouhev,
Derry Down, hej Down a Down.
Však hlína pije jednu krev
Derry Down,
Ať ten či druhý přežije,
Vždy nejvíc ztratí Anglie.
Je válka růží
Derry, Derry, Derry Down, Down.

DVĚ BÁBY

^C 1) Jak léta jdou, ^F svět pro mě ztrácí glanc, ^C
^{G7}
Všichni se rvou a duši dávám všanc,
^C ^F ^C
A za pár šestáků vás prodaj věřte mi,
^F ^C ^{G7} ^C
Už víc nechci mít domov svůj na zemi!

Ref.:

Čas žádá svý a mě se krátí dech,
Když před kaplí tu zpívám na schodech,
Svou píseň vo nebi, kde bude blaze mi,
Už víc nechci mít domov svůj na zemi!



2) Po jmění netoužím, jsme tu jen nakrátko,
I sláva je jak dým, jak prázdný pozlátko,
Já koukám do voblak, až anděl kejvne mi,
Už víc nechci mít domov svůj na zemi!

Ref.: Čas žádá svý

3) Říkám Good Bye světskýmu veselí,
Těm co si užívaj, nechci lízt do zělí,
Jsem hříšná nádoba, však spása kyne mi
Už víc nechci mít domov svůj na zemi!

Ref.: Čas žádá svý

4) V určenej čas kytara dohraje,
Zmlkne můj hlas na cestě do ráje.
O tomhle špacíru, noc co noc zdá se mi.
Už víc nechci mít domov svůj na zemi!

Ref.: Čas žádá svý

ŠIRÝ PROUD

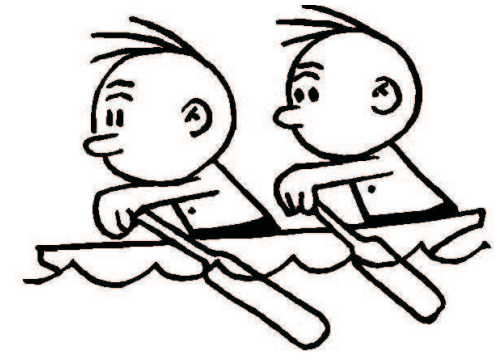
^G ^C ^G
1) Ten širý proud, jak přejít mám,
^{Emi} ^{Ami} ^D ^{D7}
Proč neumím nad něj se vznést,
^{Hmi} ^C ^{Hmi} ^C
Ach člun tak mít, ten řídit znám,
^{D7} ^{D9} ^G
V něm lásku svou bych chtěla vézt.

2) Jak kamení, jež působí,
Že potápí se celý prám,
Tak těžká zdá se, Bůh to ví,
Má láska zlá, co v srdci mám.

3) Vždy, když se láska rozvíjí,
Rubínů zář se line z ní,
Však jako krůpěj pomíjí,
Pod letní výhni sluneční.

4) Až něžnou růži spatříš kvést,
Co trny zájem oplácí,
Nenech se krásou klamnou svést,
Hleď ruka má teď krvácí.

5) 1. Sloka



JÁ BUDU CHODIT PO ŠPIČKÁCH

^A ^D
1) Zavři oči a jdi spát,
^{Hmi} ^E
Vždyť už bude brzo den,
^A ^D
Nech si o mě něco zdát,
^{Hmi} ^E
Ať je krásný ten tvůj sen.

Ref.:

^{Hmi} ^E
Já budu chodit po špičkách,
^{Hmi} ^E
Snad tě tím nevzbudím,
^{Hmi} ^E
Až slunce vyjde v tmách,
^D ^E
Polibkem tě probudím.

2) Jdi si lehnout ať už spíš,
Ať z toho snu něco máš,
Ráno až se probudíš,
Polibek mi taky dáš.

Ref.: Já budu chodit

3) Rozhod' vlasy na polštář,
A sni o mně krásný sen,
Nebo ráno nepoznáš,
Že je tady nový den.
^{Hmi} ^E
//:Já budu chodit po špičkách://
Á, Á, Á.....

RŮŽE KVETOU DÁL

- 1) Ty, kdo bloudíš sám a sám, dlažbou měst a jejich špínou,
Smutkem dní a nudou línou, já tě znám !
Ty, kdo ztratil přízeň dam, kdo jsi v lásce ustlal v hrobě,
Škodíš tím jenom sám sobě, že jsi sám.

Ami/Hmí/Ami D7/E/D7 G D7
Ref.: //:Podívej, kvete růže :// 3x - ta tvá.

- 2) Ty kdo nevíš kudy kam, samou bídou koncem týdne,
Nemáš mládí zrovna klidné, já tě znám !
Kdo se topíš jako prám v naší rozbouřené době,
V téhle chvíli právě tobě povídám:

Ref.: //:Podívej, kvete růže :// 3x - ta tvá.

- 3) Ty kdo znáš se k dětským hrám, ač tě bosé nohy zebou,
Počkej na mě, půjdu s tebou, já tě znám !
Slunce zamklo zlatý chrám, noc ta dáma v černé róbě
Volá hvězdu a jdou obě přímo k nám.

Ref.: //:Podívej, kvete růže :// 3x - ta tvá.



- 4) Ty kdo víš a ty kdo znáš, kdo jsi duše ctná a čistá,
A kdo v srdci kousek místa pro mne máš,
Až se zklamou nebo až, ztratím víru v tuhle řádku,
Tak ty mě zas na oplátku zazpíváš:

Ref.: //:Podívej, kvete růže :// 3x - ta tvá.

ZUZANA

- 1) Přicházím až z Alabamy,
Se svým banjem sám a sám,
A teď jdu do Louisiany,
Navštívit svou milou tam.

Ref.:

F C G7
Ó Zuzano, Zuzano mám tě rád,
C
Přicházím z té velký dálky k vám,
G7 C
Na banjo budu hrát.

- 2) Slunce praží, z nebe hromy hřmí,
Můj cíl je dalekej,
Jenže láska má mě provází,
Zuzano, neplakej !

Ref.: Ó Zuzano,

- 3) Včera v noci měl jsem krásnej sen,
A teď ho povím vám,
Zpíval jsem Zuzaně pod oknem,
Zuzano, mám tě rád !

Ref.: Ó Zuzano,

- 4) Zuzana se z okna vykloní
A šátkem zamává,
Vzdychne, slzu z oka uroní,
Ach, neplač, lásko má.



TEREZA (OSAMĚLÝ MĚSTO)

- 1) Ten den co vítr listí z města svál,
Můj džíp se vracel jako by se bál,
Že asfaltový moře odliv má,
A stáj, že svýho koně nepozná.

Ref.: Řekni, kolik je na světě, kolik je takovejch měst,
Řekni, kdo by se vracel, když všude je tisíce cest.
Tenkrát, když jsi mě Terezo řekla, že ráda mě máš,
Tenkrát ptal jsem se Terezo, kolik mi polibků dáš,
Naposled, naposled.

- 2) Já z dálky viděl město v slunci stát,
A dál jsem se jen s hrůzou musel ptát:
Proč vítr mlátí spoustou okenic,
Proč jsou v ulicích auta, jinak nic ?

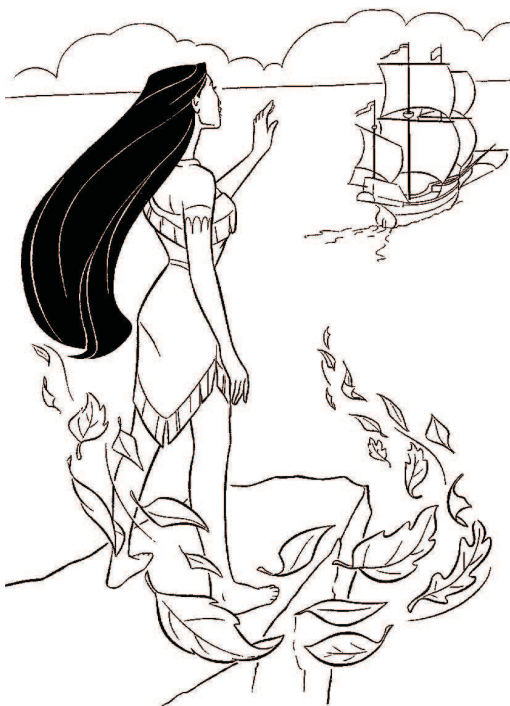
Ref.: Řekni, kolik je na světě, ...

- 3) Do prázdnějch beden zotvíranejch aut,
Zaznívá odněkud něžnej tón flaut,
A v závějích starýho papíru,
Válej se černý klapky z klavírů.

Ref.: Řekni, kolik je na světě, ...

- 4) Tak loudám se tím
hrozným městem sám,
A vím, že Terezu už nepotkám.
Jen já tu zůstal s tou prázdnou ulicí,
A osamělý město mlčíci.

Ref.: Řekni, kolik je na světě, ...



KŘÍŽEK

- 1) Neptej se mě na nic když tě blízko mám,
Nestačí jen být, jen být.
Kdyby kolem nás byl jenom dým a klam,
Tak ty jsi to v co uvěřím.

Víš jak člověk někdy bývá strašně sám,
Smutnej ze svých vlastních vin.
S tebou vždycky pocít že i žiju mám,
Že nejím jenom spím a bdím.

Ref.:

Jsi můj proud,
Co někam odnese mě
Jedno je kam.
Jsi můj rým,
Já verše další
vždycky u sebe mám,
Co zapadnou, když napadnou.

- 2) Udělám ti křížek
Palcem na čelo,
Jak dělávala bába nám.
Aby žádný pokušení nesmělo,
Přes práh dveří nikdy k nám.
Aby bída co se o svět pokouší,
S kosou chodí duše brát,
Utekla a nikdy ať to nezkouší,
Miluješ mě, mám tě rád.

Ref.: Jsi můj proud



TAMARA

(C, F, G)

1) Probudím se oblíknu kalhoty,
A košili kterou jsmi dala ty,
Vyfiknu se, seběhnu ze schodů,
Na ulici je plno obchodů.
V jednom z nich zakoupím rohlíci,
A v druhým půl kila paštici.
Budu je nutně potřebovat,
Chystám se dnes totiž pracovat.

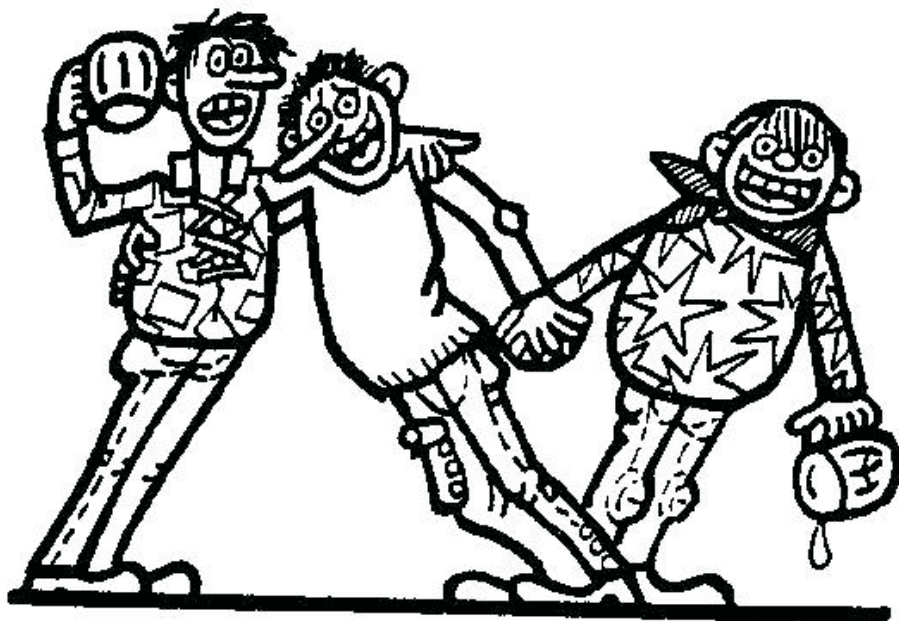
Ref.:

Emi *Ami*
Jdu válet do pivováru sudy
D
Mé tělo zesílí a potlačí
G
Nízké pudy
A A A Á

2) Budu se víc líbit Tamaře,
Na podzim, v zimě i na jaře
Vždycky si přála mít svalouše,
A ne žádného teplouše.
Po Václaváku, budeme korzovat,
Lidi budou oči vyvalovat.
Stvrdíme svou lásku svalama,
Každej se ohlídně za náma.

Ref.: Jdu válet do pivováru.....

2) Budu se víc líbit Tamaře
.....a né žádnýho pederasta.



TÁBORSKÁ

C *C7*
Ref.: Rovnou k Ostrovci rovnou,
F *C*
Rovnou k Ostrovci rovnou,
F *G* *C* *Ami*
Frčíme tam, kde věčný je ráj,
C *G* *C*
K Ostrovci jedem rovnou.

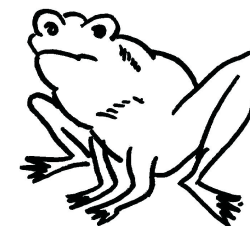


2) V táboře hned za branou,
Starosti z nás opadnou,
Budem se smát a s kamarády hrát
Třeba na plácanou.

Ref.: Rovnou k Ostrovci rovnou,

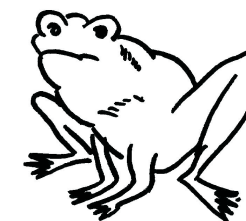
3) Sluníčko nás opálí,
Při koupání a při hraní,
Budeme plavat, žáby za nohu chytat,
Velký i ty malý.

Ref.: Rovnou k Ostrovci rovnou,



C *C7*
1) Z Lovosic přes koleje,
F *C* *C7*
Přes ty rodný aleje
F *G* *C* *Ami*
Jedeme tam, kde čeká ten náš stan,
C *G* *C*
Kde nás čeká, čeká jen ráj.

Ref.: Rovnou k Ostrovci rovnou,



4) A pak večer u ohně,
Budem zpívat sborově,
Buřty opékat, na přátele se smát,
Pak půjdeme spát - rovnou !

Ref.: Rovnou k Ostrovci rovnou,

